



ifac

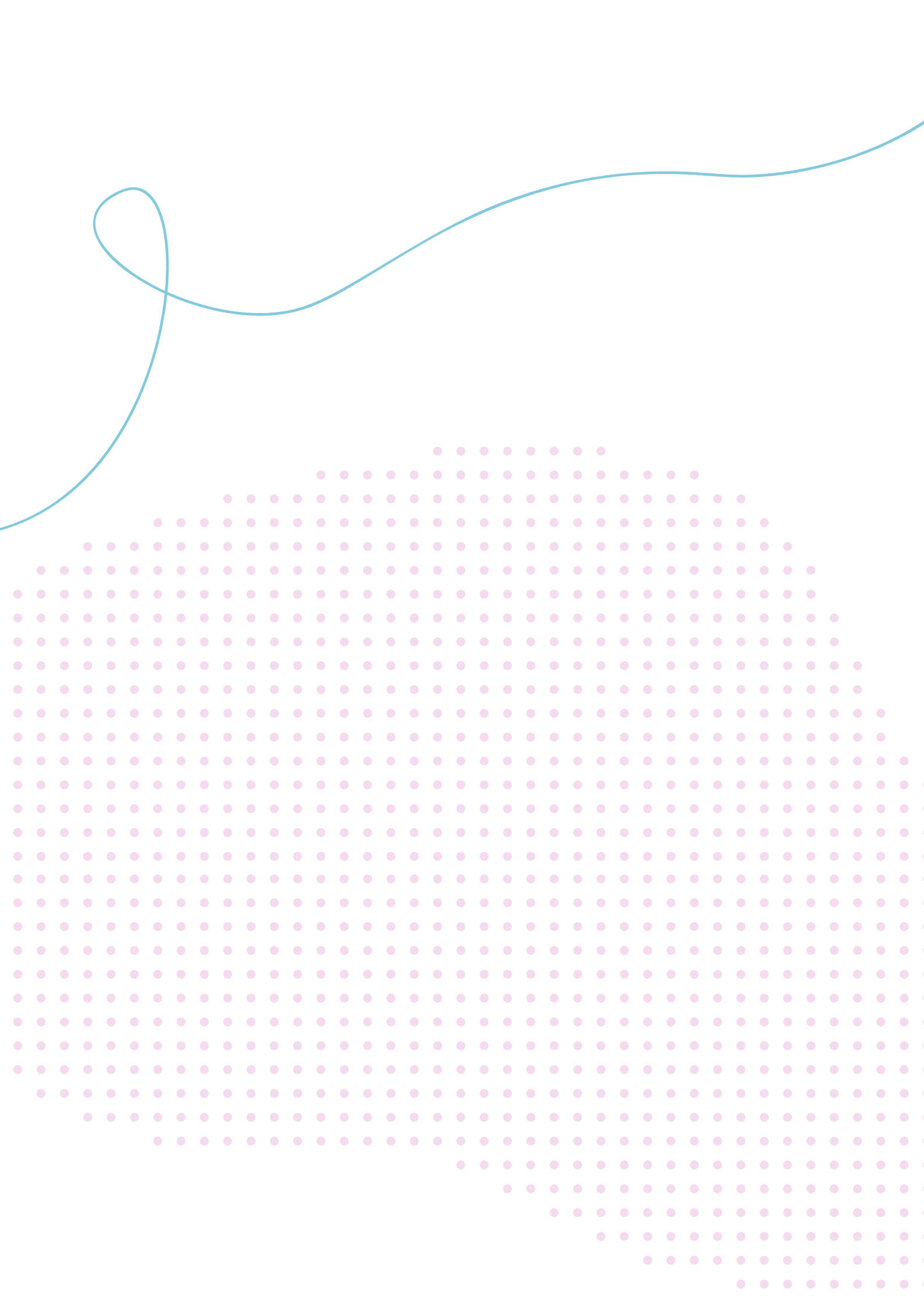


rapport
d'activité



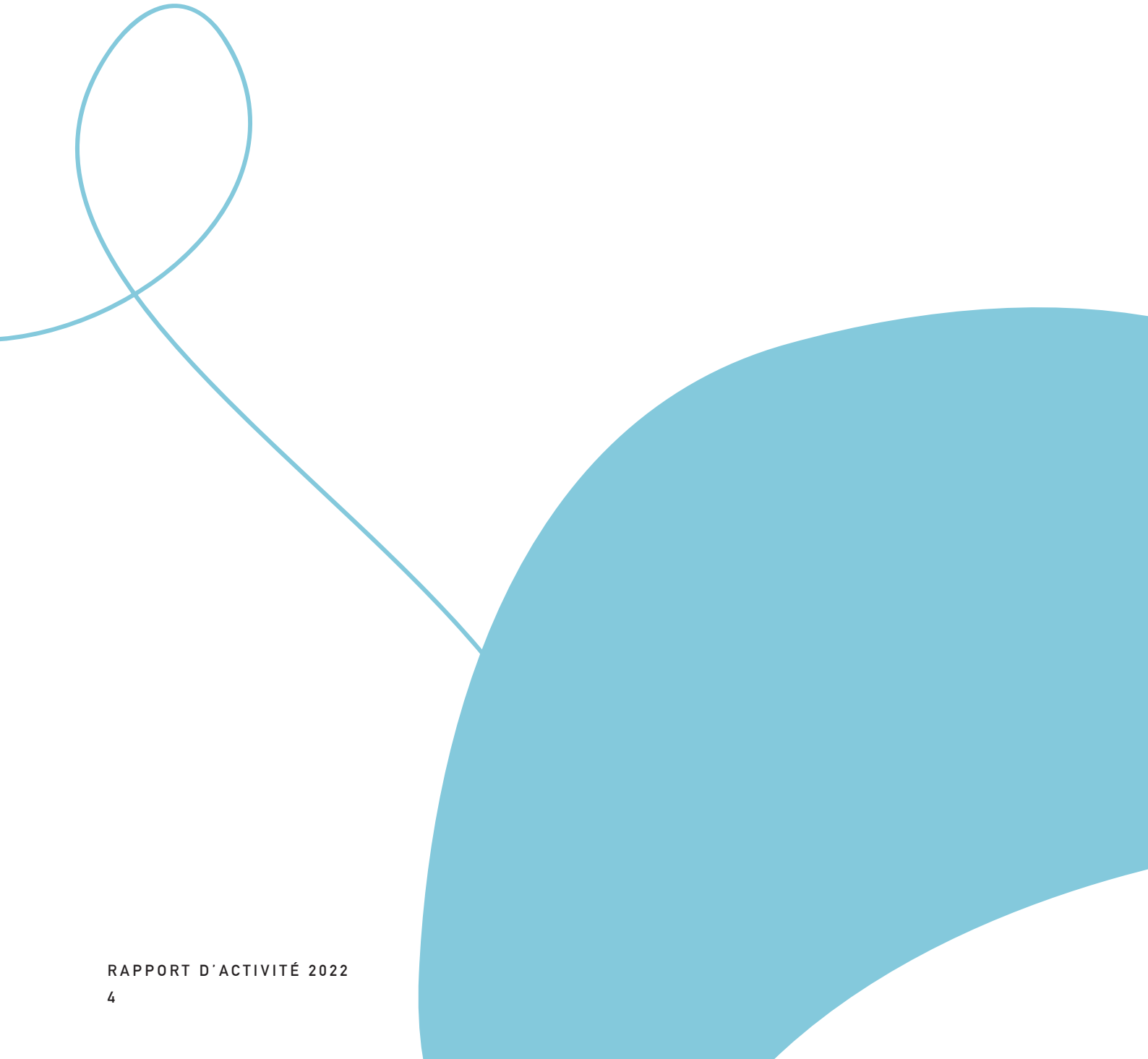
2022





SOMMAIRE

- 5** Le rapport moral du président
- 6** Le mot du directeur général
- 7** La direction et les délégations ifac
- 8** ifac en quelques mots
- 9** Retour sur 2022
- 10** Nos ressources
- 11** ■ **Former**
- 12** Former à l'animation volontaire
- 14** Former à l'animation professionnelle
- 17** Former aux métiers de la petite enfance
- 18** Nos formations
- 19** ■ **Animer**
- 20** Animer dans les accueils de loisirs et temps périscolaires
- 22** Agir dans les équipements socio-culturels de proximité
- 24** Le comité de filière animation
- 25** ■ **Conseiller**
- 26** Le conseil
- 27** ■ **Contribuer**
- 28** Actions éducatives et citoyennes
- 30** Service civique
- 31** L'emploi : levier d'insertion
- 32** Magellan : partir en vacances
- 33** Chabullon : accueillir la petite enfance
- 34** Étudions : prolonger l'école
- 35** Ipsis : accompagner les personnes en situation de handicap
- 36** Ifep : prévenir les exclusions
- 37** Notre réseau
- 38** L'ardoise de l'année



RAPPORT MORAL 2022

**« La véritable éducation,
c'est d'apprendre
comment penser, et
non pas quoi penser. »
Krishnamurti**

PAR PHILIPPE SUEUR, PRÉSIDENT

La finalisation des rapports d'activité est toujours un moment d'évaluation. Au milieu des crises que nous traversons collectivement, notre association ne va pas si mal. Notre activité s'est encore grandement développée avec 25 nouveaux marchés pour 20 nouvelles communes et le renouvellement de la presque totalité de nos marchés à une exception près. Le résultat 2022 est bon ; il permet d'envisager l'avenir avec confiance mais sans euphorie. Il démontre que nous avons su endiguer, pour cette année, les effets de l'inflation et de la forte augmentation des salaires (+ plus de 8% en un an) grâce à une gestion rigoureuse et à un développement ciblé. Toutes nos activités ont aussi recouvré leur niveau d'avant 2020.

Cette croissance et ce résultat 2022 sont les fruits de la qualité des dossiers que nous présentons et du travail de chacun de nos collaborateurs. Nous les remercions sincèrement pour leur engagement et leur implication. Ils sont aussi les résultats d'une certaine notoriété de notre association, laquelle semble répondre à l'attente des collectivités locales pour un nouveau rapport avec leur gestionnaire d'activités éducatives et sociales construit sur un socle de réactivité, d'humilité, de partenariat efficace et de proximité. Il nous faut répondre à cette attente : faire mieux toujours, être à l'écoute et être réactif.

Nos métiers se réfléchissent aussi au sein de comités de filière qui en réunissent les acteurs et interrogent les modèles économiques, éducatifs et sociaux pour trouver ensemble des solutions. Nous y participons activement, en essayant d'avoir une posture contributive, non-dogmatique et réaliste. Nous portons des thèmes comme une meilleure rémunération des animateurs occasionnels, une

plus grande professionnalisation des personnels par la formation, la complémentarité éducative avec l'école et la famille, l'engagement des organisateurs pour un socle éducatif de qualité ou encore pour la valorisation de nos métiers, y compris dans la dépense publique.

Les métiers du lien ont une valeur économique qui repose majoritairement sur la masse salariale. Or, ce n'est pas une dépense négative ; c'est un investissement. La revalorisation de nos métiers passera par une amélioration de l'achat des prestations ou par la juste rémunération des acteurs. En contrepartie, il faudra rechercher les pistes d'optimisation et de mutualisation, repenser les dépenses annexes, être sérieux et responsables dans la réalisation du métier, dans les comptes que nous avons à rendre... Les colos par exemple, il est possible de les penser autrement : moins loin certes, sûrement moins «fun» mais peut-être plus éducative et mieux redistributive avec, au cœur, non pas la destination mais la rémunération de l'animateur-trice. Ifac se bat pour une meilleure et juste utilisation des deniers publics. cela nécessite de regarder nos métiers et leur valeur ajoutée avec raison, détermination et ambition.

La tâche est ardue parfois ingrate mais palpitante. Nous avons des équipes à accompagner, à outiller, à encourager. Nous avons un public qui est en demande d'attention, de découverte, de culture et de bienveillance. Nous avons un nouveau modèle économique à trouver pour faire perdurer une certaine idée de l'action éducative et sociale. Nous avons à convaincre qu'il existe une voie d'avenir pour une nouvelle éducation populaire centrée sur l'utilisateur et sur les territoires.

LE MOT DU DG

MARTIAL DUTAILLY, DIRECTEUR GÉNÉRAL

Beaucoup de nos partenaires, comme nous, ont constaté une très forte reprise de l'activité en 2022 mais avec des variations liées notamment à l'essor du télétravail. Pour ifac, cette année, c'est 20% de croissance en plus, c'est colossal et sans doute inédit. Ce n'est pas sans difficulté.

Les crèches et les accueils collectifs de mineurs connaissent des pics de fréquentation qui ne font que confirmer le besoin récurrent de ces services éducatifs à la population. En vingt ans, le nombre de crèches a doublé. Depuis 2013, il faut noter que l'activité des accueils périscolaires a presque triplé. Ainsi, on estimait à 2,6 millions le nombre de places ouvertes à des mineur·es âgé·es de moins de 12 ans sur le temps périscolaire au cours de l'année 2015-2016, contre seulement 840 000 treize ans auparavant.

Dans le même temps, la part des jeunes qui se forment au bafa est en constante baisse (42 924 en 2019 contre plus de 50 000 avant 2017, soit une chute de près de 15%).

Les organisateurs d'accueils collectifs de mineurs notent tous des difficultés de recrutement. Il manque environ 10% des effectifs et bien plus sur l'encadrement du temps méridien. En crèche, le constat est le même : manque de personnels et

manque de qualifications. Il manquerait près de 9000 postes en temps plein sur le territoire, soit près de 12% des effectifs.

Augmentation de la demande d'un côté, difficulté à la satisfaire de l'autre, une tension sur l'offre et dégradation des conditions de travail des personnels, impact sur la qualité du service..., il nous faut être très attentif à ces sujets. Il nous faut certes rendre attractifs nos métiers et assurément mieux les rémunérer. Il faut améliorer la commande publique et l'achat de ces services, à leur juste prix. Dans un pays où l'activité économique reprend, avec un taux de chômage en forte baisse, nos métiers en tension et peu valorisés doivent redevenir intéressants à la fois parce qu'ils apportent une plus-value sociale, parce qu'ils contribuent à l'éducation permanente mais aussi parce qu'ils proposent des rémunérations compétitives, un parcours professionnel possible, un sens et une utilité sociale. Ce sont les enjeux de ces prochaines années.

Face à ceux-ci, les collectivités demandent des partenaires réactifs, sérieux et constructifs. Ce sont sans doute les ingrédients de notre développement. Mais, derrière cet élan, nous connaissons nos risques et nos devoirs. L'éducation populaire, l'animation, le service à la personne doivent être au rendez-vous d'une gestion économe mais réaliste et d'un service de qualité sur le plan de la sécurité ou des apports éducatifs. C'est par la formation que nous arriverons à consolider ce socle d'exigence.

Ce sont nos chantiers et nos projets permanents.

Je profite de ce rapport d'activité pour remercier les communes qui nous font confiance, nos partenaires associatifs et institutionnels et, tout particulièrement, l'ensemble de nos collaboratrices et collaborateurs pour leur travail et leur engagement dans notre projet au service des populations et des territoires.

« Nos métiers en tension et peu valorisés doivent redevenir intéressants à la fois parce qu'ils apportent une plus-value sociale, parce qu'ils contribuent à l'éducation permanente mais aussi parce qu'ils proposent des rémunérations compétitives, un parcours professionnel possible, un sens et une utilité sociale »

LA DIRECTION ET LES DÉLÉGATIONS IFAC

DIRIGEANTS



PHILIPPE SUEUR
président



MARC GUILLEMOT
vice-président délégué

COMITÉ DE DIRECTION

DIRECTION GÉNÉRALE



DIDIER SINTÈS
directeur des ressources humaines



CLÉMENT DELORT
directeur pédagogique



MARTIAL DUTAILLY
directeur général



VINCENT GAVERIAUX
directeur du développement



CÉCILE TAMBURINI
directrice de la formation et de l'insertion



DANIÈLE DAGHERO
responsable du secrétariat général



LAURENT DEVILLERS
directeur systèmes d'information



DIDIER MICHAUD
directeur général adjoint



ALICE PELLEGRIN
directrice des ressources humaines adjointe



MILIANE CHARREAU
responsable communication

DIRECTIONS ET DÉLÉGATIONS



DOMINIQUE MONTADRE
directrice trésorerie



INGRID MÉNARD
directrice SIRH



MATHIEU PROISY
responsable du contrôle de gestion



VINCENT BEZARD
délégué territorial PACA



SERGE MEMMI
délégué national formation professionnelle



THIERRY HEUVENERS
délégué régional Nord de France



TATIANA PRIEZ
déléguée Val d'Oise



CHRISTOPHE JEVENETON
délégué régional Centre Est



STÉPHANIE KAUS
déléguée Rhône Alpes Isère



GAEL CAYLA
délégué Yvelines



RONAN PATURAUX
délégué régional Arc Méditerranéen



DAVID DEMARTY
délégué Pays d'Oc



ILHAM ANIB
déléguée IDF Est



FRANÇOIS AUVRAY
délégué Nouvelle Aquitaine



LAURENCE HABER
déléguée Paris



JÉRÉMY FIORAMONTI
délégué IDF Sud



JEAN-MARC LENGUIN
délégué régional Sud Ouest, délégué national BAFA



DAMIEN CARET
délégué régional Ouest



FRÉDÉRIC LAFFOND
délégué régional Normandie



MADYNE PORZIO
coordinatrice des Délégations de Service Public

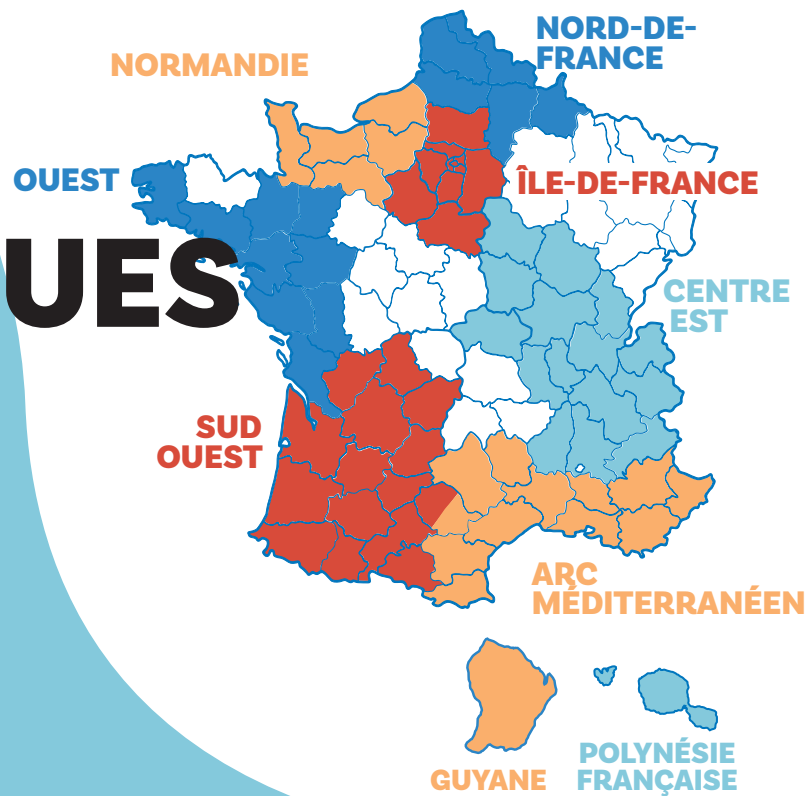
IFAC EN QUELQUES MOTS

**DEPUIS 1975, IFAC EST
UNE ASSOCIATION
D'ÉDUCATION
POPULAIRE
AU SERVICE DES
ACTEURS LOCAUX.**

Ifac est une association d'éducation populaire reconnue d'intérêt général, à vocation sociale, éducative et territoriale. Elle est structurée en un réseau national d'échanges et de partenariats entre les élus locaux, les acteurs de la société civile et la population.

CHIFFRES CLÉS

14 628 stagiaires bafa
5563 stagiaires FP & insertion
11 centres de formation
un réseau de **1464** formateurs·trices
18 crèches et multi-accueils
13 Relais Parents-Enfants
154 volontaires en service civique
866 actions éducatives et citoyennes
458 sites d'animation en gestion
176 communes partenaires
149 associations adhérentes
+70 000 enfants ou adhérent·es
fréquentant nos structures



NOS VALEURS

Citoyenneté et lien social // Laïcité // Responsabilisation de l'individu pour son engagement // Éducation // Environnement // Lien social - loisirs // Développement personnel // Égalité femmes - hommes

3 AXES D'INTERVENTION

- LA FORMATION
animation professionnelle, animation volontaire, métiers de la petite enfance et de l'aide à la personne
- L'ANIMATION
d'activités et la gestion d'espaces socioculturels et éducatifs
- LE CONSEIL
des acteurs·trices de la vie locale

LES + IFAC

- Un souci de la politique locale pour une construction de projets techniques réalistes et personnalisés.
- Un réseau dynamique de formateurs·trices, stagiaires, élu·e·s, partenaires.
- Une formation permanente des salarié·e·s et des acteurs·trices de terrain.
- Une solide expérience dans la gestion d'équipements publics.
- Un cœur de métier né de l'animation et la formation.
- Une association libre, indépendante, bâtie sur une volonté de diversité des pratiques et des idées.

RETOUR SUR 2022

LE FOEHN : OUVERTURE DU PREMIER CENTRE DE VACANCES IFAC À ISOLA (06)

C'est dans un cadre exceptionnel, au sein du village médiéval d'Isola, à proximité du parc du Mercantour dans la vallée de la Tinée, qu'ifac a ouvert les portes de son 1^{er} centre de vacances.

Sous convention avec la ville, l'accueil qui a été réservé par Madame la Maire Mylène Agnelli fut plus qu'enthousiaste. Le centre est ouvert toute l'année et permet d'accueillir des séjours et de nombreuses formations. À proximité, se trouvent un complexe sportif avec son espace nautique, un mur d'escalade, une salle de spectacle, un stade de football, des terrains de tennis et de beach-volley qui permettent une riche offre d'activités. De plus, beaucoup de départs de randonnées pédestres se situent au pied du centre de vacances.



RSO : ON EN EST OÙ ?

La démarche s'est bien développée dans l'Ouest : deux groupes de travail ont permis de réaliser un plan d'actions et d'amélioration qui sera mis en place sur les structures/territoires d'ifac Ouest, puis au national. Des groupes de travail ont été créés à ifac Nord de France et les participant·es ont d'ores et déjà suivi la formation RSO. Au cours du premier semestre 2023, ils réfléchiront à leurs pratiques et à un plan d'actions.



Gouvernance



Politique sociale



Droits humains



Environnement

Relations usagers



Développement local

Loyauté des pratiques



POULPIE, NOUVELLE MASCOTTE DES ACCUEILS DE LOISIRS IFAC

La mission de Poulpie est de traduire les pensées du labo pédagogique ifac, pour que chacun se sente bien dans les accueils de loisirs.

Poulpie est tour à tour repère, porte-voix des enfants, médiateur voire traducteur de la parole des adultes. En 2022, Poulpie s'est illustré auprès des enfants Ukrainiens arrivant sur les accueils ifac puis il s'est investi en faveur de la sensibilisation à la biodiversité pendant la campagne « J'agis je plante » en partenariat avec la fondation pour l'Homme et la Nature. Il s'est également beaucoup rapproché de notre public avec l'opération « Zones animées ».

LES CAMPUS APPRENANTS



Le Domaine de Grosbois, dans le Val de Marne, a accueilli plus de 360 enfants qui ont pu participer à des séjours thématiques autour du journalisme, de l'apprentissage des échecs, de la sécurité routière et du savoir-nager, avec des ateliers de renforcement des acquis scolaires (lecture, écriture, anglais, mathématiques...).

Le dispositif « Campus apprenant » d'ifac a été à nouveau en 2022 un succès.

NOS RESSOURCES

RESSOURCES HUMAINES

2312 collaborateurs·trices

1947 équivalents temps plein

(74,8% collaboratrices - 25,2% collaborateurs)

137 cadres moyens en 2022

(80 collaboratrices - 57 collaborateurs)

TEMPS DE TRAVAIL

47% temps plein

53% temps partiel

COMMUNICATION

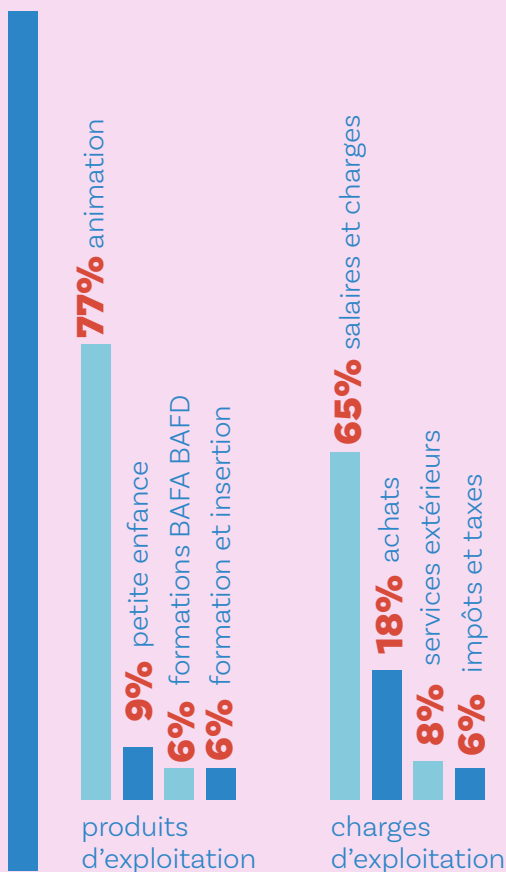
7 campagnes éducatives

3 lettres ifac

47 sites internet

2 700 000 vues

91,7 MILLIONS D'€
+ 1,2 M€ DE RÉSULTAT



FINANCES

INFORMATIQUE

1103 ordinateurs

529 smartphones et tablettes

1536 lignes téléphoniques

127 accueils

avec une gestion numérique des inscriptions

139 690 factures familles

FORMER



FORMER À L'ANIMATION VOLONTAIRE

Après une année 2021 compliquée, notre association est confrontée à un enjeu majeur : faire revenir les jeunes comme les formateurs-rices vers l'animation volontaire BAFA BAFD. Il s'agit autant de former une future génération d'animateurs-rices engagé-es auprès des enfants et des jeunes, que de lutter contre la pénurie d'encadrant-es. En 2022, les services BAFA BAFD de chaque région se sont attachés à la formation des formateurs-rices et à la promotion de l'engagement volontaire.

La Coordination Nationale Bafa a redéployé les formations de formateurs-rices pour proposer 8 dates annuelles et répondre aux difficultés de mobilité. Il s'agit dans le même temps d'améliorer la formation de formateurs-rices et de trouver de nouveaux formats d'apprentissage (formation hybride, apprentissage en situation de travail) pour former plus et mieux nos futures formateurs-rices. Puis pour prolonger l'accompagnement après la formation initiale, nous avons lancé un campus formation ambitieux et stimulant à l'attention des formateurs en lien avec le service de formation professionnelle continue d'ifac.

Au quotidien, nous avons fait preuve de toujours plus de solidarité d'une région à l'autre pour répondre aux nombreuses demandes des collectivités, former sur de nouveaux territoires et pallier au manque de formateurs-rices.

Et surtout, nous avons renouvelé les outils de communication pour aller à la rencontre des jeunes, pour promouvoir la formation BAFA et les fonctions de l'animateur-riche qui va travailler ponctuellement auprès des enfants. Nous avons entamé un travail de renouvellement du livret des stagiaires qui va aboutir en 2023. C'est dans cette perspective de renouvellement que nous avons entamé un rapprochement des contenus de formation BAFA des pratiques des accueils de loisirs ifac (terrain d'application)...

CHIFFRES CLÉS

14 628 stagiaires

807 sessions de formation

1464 formateurs et formatrices

2^{ÈME} organisme de formation

99% de satisfaction

50 ANS DU BAFA : POUR IFAC, C'EST « S'ENGAGER AU QUOTIDIEN »

Le diplôme du BAFA, le Brevet d'Aptitude aux Fonctions d'Animateur, constitue l'un des piliers de l'éducation populaire, une première étape vers l'animation !

Animer, c'est partager, encadrer, créer, inventer, avoir le sens du relationnel. À l'occasion du 50^{ème} anniversaire du BAFA-BAFD, le ministère de l'Éducation nationale et de la Jeunesse nous a sollicité pour co-animer, le 2 mars 2022, un événement afin de mettre à l'honneur l'animation et ses acteur-trices. Ifac et les enfants de Suresnes Animation ont été invités à participer à cette journée festive pour rappeler combien les animateurs BAFA et BAFD sont essentiels. Pour cette journée, des stagiaires BAFA avait préparé des stands d'activités et de jeux autour de différents thèmes pour nourrir cet événement aux allures de grande kermesse, pour le plus grand bonheur des petits (et des grands). Cet événement s'est déroulé en présence de Jean-Michel Blanquer, ministre de l'Éducation, et Sarah El Haïry, secrétaire d'État chargée de la Jeunesse et de l'Engagement.



Ministère de l'Éducation nationale,
de la Jeunesse et des Sports

Mercredi 2 mars 2022

BAFA
50 ANS



LE BAFA, UNE FORMATION DÉSORMAIS ACCESSIBLE À PARTIR DE 16 ANS

Bonne nouvelle pour tous les jeunes qui souhaitent se lancer dans le monde de l'animation : depuis 2022, à la suite des assises de l'animation voulues par la secrétaire d'Etat à la jeunesse, Sarah el Hairy, la formation BAFA est accessible à partir de 16 ans. Il n'est plus obligatoire d'attendre l'âge de 17 ans pour participer à une formation générale.

LES RAISONS DE CE CHANGEMENT :

Le monde de l'animation volontaire connaît depuis quelques années un manque d'effectifs et les accueils de loisirs peinent à recruter notamment pour les mercredis et les vacances.

La rareté des personnels diplômés oblige certaines communes à limiter le nombre d'enfants accueillis au grand désarroi des familles. Ce désintérêt s'explique en partie par des formations difficilement accessibles et le temps partiel subi.

Chez les jeunes, c'est le prix de la formation et le manque de disponibilités qui sont souvent avancés. En effet, la réforme du bac a impacté la disponibilité des lycéen·nes : participer à 8 jours de formations au printemps pendant la période des révisions

semble compliqué. À 16 ans, les examens sont encore loin et nombreux·ses sont les jeunes qui souhaitent mettre à profit leur disponibilité pour trouver un premier job. En France, l'âge légal pour commencer à travailler (hors apprentissage) est de 16 ans. Même avec beaucoup de volonté, trouver un premier emploi peut se révéler très compliqué voire impossible. Sans réseau ou sans coup de pouce de l'entourage, il est difficile de convaincre un employeur de vous faire confiance. Le secteur de l'animation se montre lui beaucoup plus ouvert aux jeunes et offre de nombreuses opportunités, même sans expérience professionnelle.



Session BAFA ifac Nord-de-France

LA DIFFICULTÉ DU RECRUTEMENT DES FORMATEURS ET FORMATRICES

« La crise sanitaire a occasionné des changements de vie pour certains d'entre nous, qui ont choisi de privilégier leur rythme, de consacrer plus de temps à des activités personnelles et familiales, de limiter les déplacements... la formation BAFA/BAFD suit ces évolutions et en pâtit parfois quelque peu.

Ce qui m'a le plus frappé, c'est la distance prise par plusieurs de nos formateurs sur leur investissement autrefois intangible. Au cœur de la crise sanitaire, les conditions d'organisation des stages ont été si difficiles qu'elles ont laissé de profondes cicatrices. Les protocoles et les contraintes prennent le pas sur le désir d'agir.

Cette crise sanitaire a agi comme un révélateur pour beaucoup. La vie de groupe, l'engagement citoyen et l'importance de l'éducation partagée restent des valeurs mobilisantes ; mais la part de soi et de son propre temps prend une place de plus en plus importante. Nous devons faire évoluer nos méthodes de formation, approfondir le rapport à l'engagement citoyen, militer en faveur de notre projet associatif. Nous continuons de porter une volonté d'œuvrer ensemble pour l'éducation et l'engagement. »

ZOOM SUR LE BAFA CITOYEN DANS LES ALPES MARITIMES (06)



Le BAFA Citoyen est né du partenariat entre la CASA (Communauté d'Agglomération Sophia Antipolis), ifac (Institut de formation, d'animation et de conseil) et la mission locale Antipolis.

Le dispositif « BAFA Citoyen » permet aux participant·es de suivre une formation BAFA en échange de 60 heures de bénévolat pour une association locale à vocation humanitaire ou sociale. Il permet de bénéficier d'un accompagnement personnalisé pour passer les trois étapes du BAFA en moins de 6 mois à la condition d'avoir entre 16 et 25 ans, de résider dans l'une des communes à l'autour de Sophia Antipolis et d'avoir passé un entretien qui confirmera la motivation et l'engagement du/de la participant·e.

Jean-Marc Lenguin
délégué national BAFA/BAFD

FORMER À L'ANIMATION PROFESSIONNELLE

Dans le prolongement de l'année 2021, la formation professionnelle à l'animation a poursuivi sa réorganisation : création d'une entité dédiée spécifiquement à la formation, rattachement des centres de formation à la direction nationale, accompagnement dans la pratique des logiciels et des outils répondant aux critères Qualiopi.

Elle a par ailleurs augmenté son nombre de formations en ligne, et travaillé à l'adaptation de temps de formation plus spécifiquement aux contraintes des animateurs·rices (modules plus courts, hors temps méridien).

Elle a finalisé une offre de formation à destination des collectivités, et formé pour le compte des SDJES sur des contenus comme « Faire vivre la démocratie en accueil de loisirs ».

Enfin, nos responsables ont participé activement dans les groupes de travail de la filière animation (cf page 24) pour améliorer le départ en formation et la professionnalisation, accompagner la réforme du BPJEPS, et rappeler notre attachement à une formation exigeante, inspirante et pragmatique.

NOS MÉTHODES PÉDAGOGIQUES

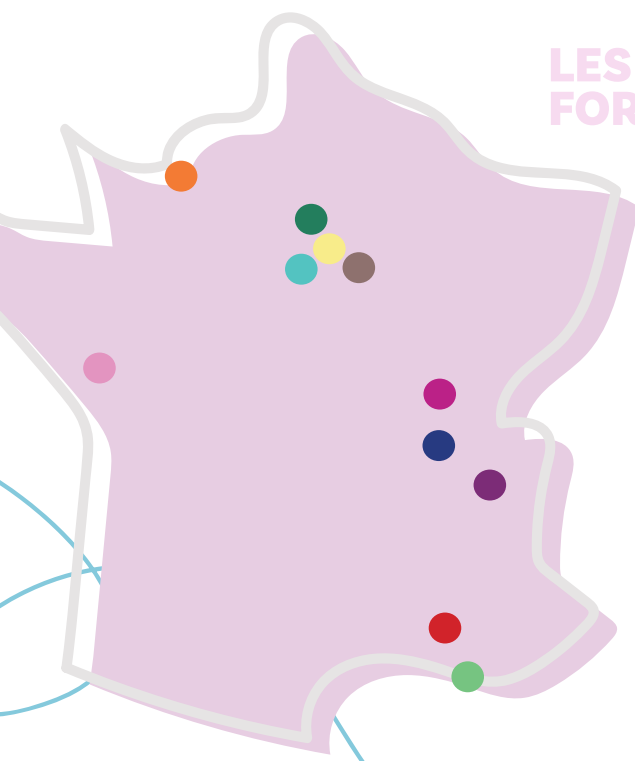
Les formateurs·trices s'adaptent aux différents publics et proposent une pédagogie différenciée permettant d'atteindre les objectifs définis pour chaque formation. Les méthodes sont variées et ponctuées d'apports théoriques et techniques, de mises en situation et d'analyse de la pratique professionnelle. La recherche de solutions aux différentes problématiques exposées est une démarche pédagogique privilégiée. Un·e responsable pédagogique assure la coordination et la cohérence de chaque action de formation. Il·elle anime une équipe composée de formateurs·trices et d'intervenants·es spécialisé·es. Parmi eux·elles, certains·es sont des professionnels·les de la formation, d'autres sont des membres de notre réseau de professionnels·les du champ de l'animation socioculturelle ou socio-éducative.

LA COORDINATION NATIONALE DE TERRITOIRE

Elle regroupe l'ensemble des directeurs·trices pédagogiques de nos régions plusieurs fois dans l'année.

L'idée est d'échanger sur les pratiques, enrichir les réflexions de manière collaborative. Le véritable challenge réside dans la mise en place d'outils et de méthodes communes.

LES CENTRES DE FORMATION IFAC



- Asnières-sur-Seine
- Combs-la-Ville
- Marseille
- Avignon
- La Roche-sur-Yon
- Grenoble
- Villeurbanne
- Le Havre
- Chalon-sur-Saône
- Voisins-le-Bretonneux
- Franconville

CHIFFRES CLÉS

11 centres de formations
130 255 heures de formation
41 sessions de formation
478 stagiaires
85% de réussite
4 CQP
7 CPJEPS
25 BPJEPS
3 DEJEPS
2 préqualif DESJEPS

ZOOM SUR LE CAMPUS FORMATION

En 2022, notre catalogue de formation continue modulaire a continué à se développer. Son objectif est de démocratiser l'offre existante et la proposer non seulement à nos salarié.e.s mais également aux salarié.e.s de nos partenaires ou d'associations extérieures. Ifac propose des actions de formation professionnelle de qualité, visibles et accessibles à tous·tes, partout en France.



LES CHIFFRES DU CAMPUS 2022 :

1 CATALOGUE

6 THÉMATIQUES :

PÉDAGOGIE ET ANIMATION / RELATION

INTERPERSONNELLES / COORDINATION D'ÉQUIPE,

BUREAUTIQUE / PETITE ENFANCE / FONCTION FORMATIVE

66 FORMATIONS MISES EN ŒUVRE

(DONT 34 EN FOAD)

728 SALARIÉ·ES FORMÉ·ES

Qualiopi
processus certifié

REPUBLIQUE FRANÇAISE

LES AUDITS CONTINUENT



Les audits de surveillance pour notre certification Qualiopi ainsi que les audits d'extension pour le passage des sites ifac, ifac 92 et ifac 95 ont ponctué cette année 2022. Ces audits ont représenté un important travail pour les équipes de terrain. Tous nos centres de formation ont été habilités à la suite de ces audits.



accueil de la promotion 2022 du DEJEPS
Développement de Projets Territoires et Réseaux
Asnières-sur-Seine



accueil des promotions BPJEPS 2022 Animation
Sociale et Loisirs Tous Publics Asnières-Sur-Seine

FORMER AUX MÉTIERS DE LA PETITE ENFANCE

NOS LEVIERS DE FORMATION AUX MÉTIERS DE LA PETITE ENFANCE

1. UNE PÉDAGOGIE ACTIVE ET DIFFÉRENCIÉE : Nous privilégions les méthodes qui placent les stagiaires en situation d'agir et d'appréhender leur environnement professionnel présent ou futur sous différents angles (sociologique et humain, technique, sanitaire, réglementaire...). Nous nous appuyons sur les échanges entre pairs pour illustrer les apprentissages, tisser des liens entre les participants, questionner et améliorer ses pratiques.

2. DES APPROCHES PÉDAGOGIQUES INNOVANTES ET DES CONTENUS MIS À JOUR en fonction des évolutions des besoins professionnels et des compétences attendues en situation de travail. Nos ingénieures de formation conçoivent les modules de formation en étroite collaboration avec les coordinatrices d'équipements de la Petite Enfance. Ainsi, nous avons complété nos formations habituelles par un campus formation spécifique. Au programme : la co-éducation pour mieux travailler avec les parents, signer avec bébé, l'approche Pikler Loczy en crèche, la communication non violente, l'utilisation des écrans avec l'association 3 6 9 12...

3. UN ACCOMPAGNEMENT INDIVIDUALISÉ pour aider chaque stagiaire à contribuer à la réalisation de leur projet professionnel, à rester investi dans sa formation, à se projeter dans son futur cadre de travail le cas échéant. Définition des objectifs d'apprentissage, réalisation de bilans, recherche de stages pratiques, etc. Nos équipes accompagnent les stagiaires autant dans les formations courtes que dans les formations longues (mise en place d'entretiens réguliers).

4. DES FORMATIONS ASSURÉES PAR DES PRATICIENNES/IENTS RECONNUE·S : puériculteurs·trices, éducateurs·trices de jeunes enfants, psychologues, infirmiers·res, ergothérapeutes, diététiciens·nes etc. pour relier les apports théoriques à des situations rencontrées, pour acquérir un positionnement professionnel pragmatique. Au-delà de la matière enseignée, elles/ils disposent de capacités pédagogiques pour impulser une dynamique de formation, favoriser les échanges entre pairs, créer un climat favorable à l'apprentissage.

CHIFFRES CLÉS

DEAP

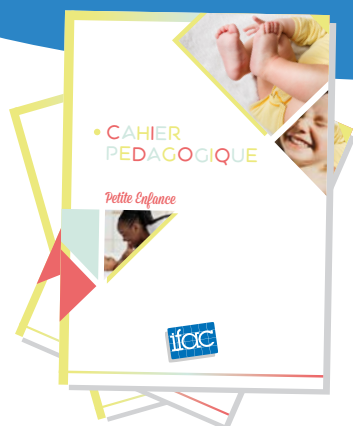
5 formations
102 stagiaires
58 964 heures stagiaires

ASSISTANTE MATERNELLE

262 formations
3326 stagiaires
186 688 heures stagiaires

CAP ACCOMPAGNANT ÉDUCATIF PETITE ENFANCE

5 formations
54 stagiaires
12 325 heures stagiaires



LES CAHIERS PÉDAGOGIQUES

Nés en 2022, les cahiers pédagogiques sont des supports dédiés à la formation. Ces cahiers ludiques et agréables accompagnent les assistant.e.s maternel.les durant leur formation et leur carrière professionnelle. Une bibliographie à la fin de chaque support propose des lectures complémentaires. Les cahiers pédagogiques sont évolutifs et mis à jour en fonction des nouvelles législations et de l'évolution des pratiques en matière de santé auprès du jeune enfant.

FOCUS SUR LE PLAN DE LA FORMATION PETITE ENFANCE

Tout comme le secteur de l'animation, celui de la petite enfance traverse une crise importante. Son attractivité se réduit et les recrutements des professionnel·les deviennent difficiles, perturbant ainsi les capacités d'accueil des établissements.

LES CONSÉQUENCES DE LA PÉNURIE DE DIPLOMÉ·ES

Un turn-over important qui nuit à la qualité d'accueil

Une concurrence avec les PMI, le secteur hospitalier et la maternité

L'arrêté du 29 juillet 2022 qui permet l'intégration de 15% de non diplômé·es dans les EAJE (Etablissement Accueil du Jeune Enfant)

MALGRÉ CE CONSTAT

Nécessité de sécuriser les publics accueillis (enfants, parents, professionnels)

IFAC SE FIXE L'OBJECTIF DE DÉVELOPPER SON OFFRE DE FORMATION EN INTERNE ET AUPRÈS DES COLLECTIVITÉS PARTENAIRES...

- Former, sécuriser, valoriser, professionnaliser, fidéliser
- Répondre au nouvel arrêté du 29 juillet sur l'embauche de 15% de non-diplômé·es
- Inscrire les personnels dans un parcours permettant une professionnalisation progressive
- Réduire le turn-over grâce à l'engagement des salarié·es
- Stabiliser les équipes
- Réduire les charges d'accompagnement des responsables
- Améliorer l'accueil des publics

... AFIN DE :

- Renforcer les équipes, en facilitant le pré-recrutement par le biais de l'apprentissage
- Faire monter en compétence les salarié·es
- Améliorer l'accueil des familles et des enfants

CONCRÈTEMENT, IFAC PROPOSE

DES FORMATIONS COURTES

5 jours de formation étalés sur 6 mois

Public concerné : Toutes personnes ayant une expérience dans la petite enfance mais n'ayant pas de diplômes

Objectifs : Répondre aux demande de l'arrêté du 29 juillet ; Sécuriser les gestes et les postures des personnels non qualifiés ; Former sur les fondamentaux de la connaissance des enfants ; Rassurer les organisateurs et les familles

Débouchés : Peut être suivi d'une formation certifiante

UN RENFORCEMENT DE L'APPRENTISSAGE

via le **CAP Accompagnement Éducatif Petite Enfance**

D'une durée de **18 mois**

Un premier niveau de qualification du secteur de la petite enfance

Public concerné : toute personne ayant un intérêt confirmé pour la petite enfance

Objectif : Poursuivre sa formation et mieux connaître le public qui est accueilli

via le **Diplome d'État d'Auxiliaire de Puériculture**

D'une durée de **18 mois**

Public concerné : toute personne souhaitant poursuivre leur professionnalisation

Objectif : diversifier son secteur d'intervention et augmenter ses responsabilités.

NOS FORMATIONS

		MON PROFIL	MON PROJET
ANIMATION VOLONTAIRE	BAFA	16 ans minimum	Animer pendant mes vacances et mes études
	BAFD	21 ans minimum	Diriger pendant mes vacances et mes études

		PRÉREQUIS	NIVEAU	CERTIFICATEUR
ANIMATION	CQP	Avoir 18 ans à l'entrée en formation, Niveau d'étude 3 ^{ème} , Expérience dans l'animation souhaitée, Avoir élaboré un projet professionnel dans l'animation.	NIVEAU 3	Branche ECLAT
	CPJEPS	Être âgé-e de 16 ans minimum sans condition préalable de diplôme, Être titulaire d'une attestation de formation au secourisme.	NIVEAU 3	Ministère des sports
	BPJEPS LTP	Être titulaire d'une attestation de formation au secourisme, Justifier d'une expérience d'animateur-trice professionnelle ou non professionnelle, d'une durée minimale de 200h auprès d'un groupe* <i>*Dispense de cette expérience possible</i>	NIVEAU 4	Ministère des sports
	BPJEPS AS	Être titulaire d'une attestation de formation au secourisme, Justifier d'une expérience d'animateur-trice professionnelle ou non professionnelle d'une durée minimale de 200h auprès d'un groupe* <i>*Dispense de cette expérience possible</i>	NIVEAU 4	Ministère des sports
	BPJEPS AAN	Être titulaire d'une attestation de formation au secourisme, Être titulaire du (BNSSA), Réussite de différents tests techniques.	NIVEAU 4	Ministère des sports
	DEJEPS	Être titulaire d'un diplôme de niveau 4 ou 5 du champ de l'animation OU attester d'un niveau de formation de niveau 4 et se prévaloir d'une expérience d'animation de 6 mois, Être titulaire d'une attestation de formation au secourisme.	NIVEAU 5	Ministère des sports
	DESJEPS	Être titulaire du diplôme d'État relatif aux fonctions d'animation (DEFA) ou équivalents OU être titulaire d'un DEJEPS spécialité « animation socioéducative ou culturelle » OU être titulaire d'un diplôme de niveau 5 ou 6 dans l'animation, Être titulaire d'une attestation de formation au secourisme.	NIVEAU 6	Ministère des sports
PETITE ENFANCE	CAP AEPE	Niveau 3 ^{ème} , Être âgé-e d'au moins 18 ans dans l'année du passage des épreuves.	NIVEAU 3	Éducation Nationale
	DEAP	Avoir minimum 17 ans à l'entrée en formation, Admission sous examen du dossier et réussite aux épreuves de sélections écrites et orales, Justifier d'un schéma vaccinal complet au Covid 19 - conformément à l'instruction -N°DGOS/RH1/DGESIP/A1-4-DFS/2021/192 du 7 septembre 2021.	NIVEAU 4	Ministère de la santé
COURTES	ICDL	Savoir utiliser les fonctions de base d'un ordinateur, Permet de faire valoir son niveau informatique à l'international.		ICDL
	CLÉA	Lire et écrire le français, Cette remise à niveau permet de renforcer ses compétences de base, Ce certificat facilite la reprise d'études pour les personnes sans diplôme et/ou éloignées de l'emploi.		CertifPro

ANIMER



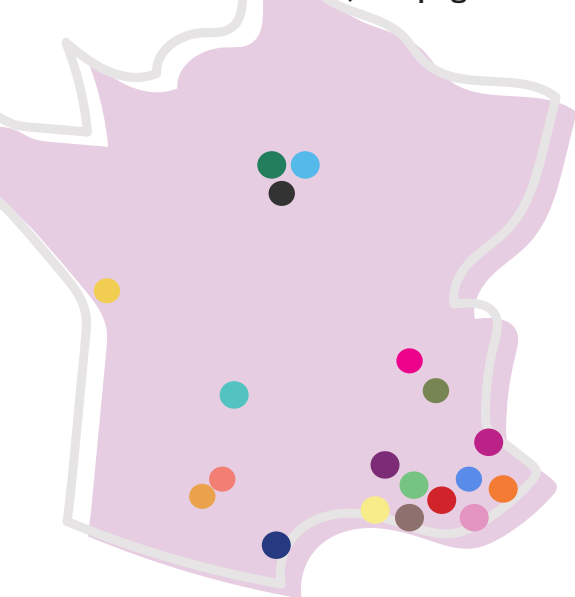
ANIMER DANS LES ACCUEILS DE LOISIRS ET LES TEMPS PÉRISCOLAIRES

En 2022, notre association a renforcé son accompagnement des accueils de loisirs.

Nous avons installé dans les régions des coordinations pédagogiques pour soutenir les accueils de loisirs dans la mise en place de projets éducatifs ambitieux, dans l'animation d'activités de qualité.

Nous avons travaillé notre offre éducative pour disposer d'outils faciles à appréhender à déployer sur l'ensemble de nos accueils : univers littéraires, zones animées, campagnes éducatives...

Enfin, nous avons multiplié les rencontres avec les animateurs-rices de toutes les régions et la direction d'ifac, pour accueillir les salariés ayant rejoint notre association, partager les fondamentaux de l'animation en ACM, redonner du sens à l'engagement quotidien auprès d'enfants et au rôle de l'éducation populaire à côté de l'école, valoriser et encourager les initiatives des équipes etc. et partager un simple moment de convivialité nécessaire à la vie de notre association.



LES NOUVEAUX MARCHÉS DES TERRITOIRES

En 2022, à ifac c'est 30 nouveaux marchés et le renouvellement de tous nos marchés à une exception.

- | | |
|---------------------------------|-------------------------------------|
| ● Saintes-Maries de la Mer (13) | ● Juziers (78) |
| ● Saint-Victoret (13) | ● Vaux-sur-Seine (78) |
| ● Cadolive (13) | ● Virey-le-Grand (71) |
| ● Auriol (13) | ● Voreppe (38) |
| ● Le Plan-de-la-Tour (83) | ● Pibrac (31) |
| ● Nîmes (30) | ● Lespinasse (31) |
| ● Pia (66) | ● La Celle-les-Bordes (78) |
| ● Roquefort-les-Pins (06) | ● Provence-Alpes Agglomération (06) |
| ● Isola (06) | ● Saint-Étienne-de-Mer-Morte (85) |
| ● Xaintrie-Val-Dordogne (19) | |



LA MALLETTE UNIVERS

La mallette univers est un outil pédagogique qui permet de mettre le livre et ses trésors au cœur de nos accueils de loisirs et d'encourager la pratique de la lecture jusqu'à en faire une habitude.

Cette mallette contient des programmations de vacances « clé en main » sur différentes thématiques littéraires avec pour chacune :

- un livret pédagogique pour appréhender le livre et l'univers choisi, identifier le projet pédagogique et donne des idées d'activités à mettre en place,
- un kit communication avec des visuels adaptés afin d'inviter les enfants à se plonger (avec vous) dans l'univers proposé.

Une trentaine d'univers littéraires sont disponibles, tels que : « 20 000 lieues sous les mers », « Alice au pays des merveilles », « Harry Potter » ou encore « Le Petit Prince ».

CHIFFRES CLÉS

+70 000 enfants ou adhérent·es

fréquentant nos structures

190 accueils périscolaires

216 accueils de loisirs

176 communes ou interco couvertes

LA BOÎTE À LIVRES DES ACCUEILS DE LOISIRS

Dans le cadre de la campagne contre l'illettrisme en septembre 2022, ifac, partenaire de l'ANLCI (agence nationale de lutte contre l'illettrisme), s'est mobilisé à l'occasion de la 9^{ème} édition des Journées Nationales d'Action contre l'illettrisme.

Des boîtes à livres ont été fabriquées par nos équipes, des signalétiques spécifiques ainsi que des notices à destination des usagers, des structures ont été mises en place.

L'objectif était de créer une micro-bibliothèque pour accueillir des livres empruntables librement et gratuitement par le public.



LA FÊTE POP DE SARTROUVILLE (78): LE TOUR DU MONDE EN 80 JOURS

Cette année encore, de nombreuses animations inédites se sont déroulées à l'accueil de loisirs Jacqueline Auriol à Sartrouville. Environ 1500 personnes ont fait le déplacement pour cet après-midi festif autour du thème « Le tour du monde en 80 jours ».



La fête des ACM ifac est le lancement de la période estivale partout en France. Elle rassemble tous·tes les usager·es et habitant·es des villes : 4000 personnes à Aulnay-sous-Bois ou encore 1500 à Sucy-en-Brie.

LES CARNAVALS DE NÎMES (30)

Le 16 mars 2022, les équipes d'ifac Nîmes ont organisé le Carnaval des Centres de loisirs de la ville.



Cette année, le Carnaval a pris différentes formes en fonction des territoires et de leurs projets :

À l'est de la ville, « Le Festival de l'Épouvantail » a mis à l'honneur le développement durable et la protection de l'environnement. Les productions et projets d'enfants ont été valorisés au travers d'un concours d'épouvantails.

Au centre-ville, « Le Carnaval de la Culture », tourné vers le patrimoine de la ville, a permis l'appropriation par les enfants de leur centre ville.

Enfin, à l'ouest de la ville, « Le Carnaval des Différences » a travaillé sur la valorisation de toutes les différences, la diversité culturelle, l'amitié entre les peuples et la découverte de l'altérité du proche et du lointain.

SAVOIR ROULER À VÉLO EN VENDÉE (85)



Le service départemental de la jeunesse, de l'engagement et des sports (SDJES) a proposé aux accueils de loisirs des communes de Froidfond et Falleron (85) de participer à l'opération « Savoir rouler à vélo ». Dans le cadre d'un stage d'une semaine, 11 enfants ont bénéficié de conseils d'un animateur spécialisé afin d'apprendre à bien se déplacer et à adopter de bonnes pratiques en vélo !

AGIR DANS LES ÉQUIPEMENTS SOCIAUX DE PROXIMITÉ

Nos équipes ont redoublé d'initiatives pour relever les défis de l'année 2022. Dans les équipements jeunesse, elles ont soutenu les jeunes fragilisés par la période post-covid en proposant un lieu d'écoute pour se ressourcer, des ateliers dédiés au bien-être et à la santé mentale, un accompagnement renforcé dans leur scolarité et dans l'orientation (Parcoursup, métiers...), un terrain d'engagement pour des causes à défendre comme les chantiers écologiques, les violences faites aux femmes ou l'égalité LGBTQIA+.

Dans les centres d'animation, maison pour tous et centres sociaux, les équipes ont allié lutte contre la précarité et transition écologique en proposant davantage d'ateliers Do It Yourself (DIY), de réparation, de réemploi des objets non utilisés, trocs de biens et de services. Chaque site, selon sa spécificité, a contribué à tisser des liens entre les usager·es et les habitant·es à travers de grands événements fédérateurs. Elles se sont attachées à créer des passerelles à travers la musique, la langue, le cirque, la citoyenneté etc. Dans le cadre de pratiques en amateur comme de projets construits avec les habitant·es et nos partenaires, au service de tout un territoire.

LES ATELIERS SOCIOLINGUISTIQUES DE LA MAISON POUR TOUS TIVOLI-LE CAMAS À MARSEILLE (13)

Les ateliers sociolinguistiques (ASL) sont organisés depuis plus de 15 ans à la Maison Pour Tous de Tivoli. Les usager·es y apprennent le français à travers des débats, des ateliers théâtre, des jeux, des ateliers créatifs, des récits de vie... Chaque année, les personnes sont plus nombreuses à vouloir s'y inscrire. Les raisons : suivre la scolarité des enfants, rechercher un emploi, devenir autonome dans les démarches administratives, développer une vie sociale. Les participant·es sont issu·es de divers pays, entraînant des échanges interculturels très riches.



LE CENTRE SOCIAL DE MONTROUGE SE MOBILISE CONTRE LE CANCER (92)

C'est grâce à 3 manifestations : un concert, une projection et un spectacle de Danse, que le centre social de Montrouge, Michel Colluci a pu récolter 3602€ en faveur de l'opération « Montrouge se bouge contre le cancer ». La somme sera reversée par le biais de l'association « Papillons- La ville en Rose » à l'institut Curie.

DEMOS : NAISSANCE D'UN ORCHESTRE D'ENFANTS AU CENTRE PARIS ANIM' VICTOR GELEZ (75)

Le Centre Paris Anim' Victor Gelez s'est associé au projet « Démon » (Dispositif d'éducation musicale et orchestrale à vocation sociale), porté par la Philharmonie de Paris, en partenariat avec la Région Île-de-France. Son objectif est de rendre la musique plus accessible à toutes et tous. Après une sélection de différents enfants sur des critères géographiques d'abord (quartiers prioritaires de la ville) puis sur les bases de la motivation, 14 enfants ont intégré le programme. Des instruments (altos et violoncelles) ont été distribués afin de constituer un futur collectif de musicien·ne·s. Des répétitions et ateliers se tiennent toutes les semaines à la Philharmonie ou au Conservatoire du 11^e arrondissement de Paris.



UN STAGE VÉLO À DESTINATION DES FEMMES AU CENTRE SOCIAL DE BOULOGNE (92)

Le centre social de Boulogne, en partenariat avec la Maison de la planète, a permis à 10 femmes de pouvoir apprendre et/ou se perfectionner dans l'apprentissage du vélo. Elles ont également pu participer à un atelier de co-réparation de vélo afin de connaître les gestes simples d'entretien et de réparation. Durant 5 séances, les femmes se sont exercées sur des vélos qui leur ont été offerts à la fin du stage !



CHIFFRES CLÉS

+70 000 enfants ou adhérent·es
fréquentant nos structures
176 communes ou interco couvertes
15 maisons pour tous et centres sociaux
37 clubs jeunes et PIJ

ÊTRE CITOYEN·NE À LAON (02)



L'équipe de Laon animation a mené un travail au quotidien sur le respect des valeurs de la République, de la citoyenneté et des règles de vie en collectivité. Beaucoup d'échanges entre jeunes ont été organisés sur les notions de respect d'autrui, des lois, du code de la route. Ce fut aussi l'occasion de discuter de l'actualité, de l'interprétation des informations, des comportements déviants et des risques encourus. L'équipe a également cherché à développer l'engagement des jeunes sur des projets autour de la santé, des actions solidaires, environnementales...

Ainsi, des jeunes des structures du Triangle et de CapNo, ont passé la formation PSC1, participé à des journées de sensibilisation, à des journées de récoltes de dons en faveur de l'Ukraine.

STREET CIRCUS FESTIVAL AU CENTRE WANGARI MAATHAI (75)

Le street circus festival, qui a lieu chaque année, a vocation à présenter des spectacles de circassien·ne·s contemporain·e·s confirmé·e·s. Il s'adresse à un public professionnel, connaisseur des arts du cirque, ainsi qu'à un public de néophytes. Le Centre Wangari Maathai se transforme le temps d'une journée en petit village festif autour des arts du cirque.



© Kelian DUPONT

CLUB ADO RÉUSSITE D'ANTONY : LES SÉJOURS ÉDUCATIFS DE RUPTURE (92)



AUDREY ALVAREZ, DIRECTRICE, NOUS DÉFINIT EN TROIS MOTS LES SÉJOURS ÉDUCATIFS DE RUPTURE DU CLUB ADO RÉUSSITE D'ANTONY :

APPRENANTS : L'épine dorsale du projet du CAR reste la réussite scolaire, non en termes de performance mais de capacité personnelle à se dessiner un projet adapté. Ainsi, les séjours éducatifs incluent des temps de remobilisation scolaire adaptés, puisque chaque adolescent·e bénéficie d'un programme individualisé préparé par son éducateur·trice référent·e qui assure son suivi à l'année. C'est l'occasion pour les éducateurs de travailler sur les fondamentaux, les formes d'apprentissage, ainsi que sur la motivation et le sens de la scolarité dans un cadre différent du reste de l'année

EN GESTION LIBRE (= AUTONOMIE) : Avec les mesures sanitaires qui se sont assouplies, nous avons pu recommencer à mettre en place le format de gestion libre pour les adolescents : chaque adolescent·e prend en charge la gestion du quotidien, car aucune équipe technique n'est présente sur place. Ils sont à tour de rôle impliqués dans la vie de groupe, et ont la responsabilité de l'alimentation, la cuisine et l'entretien des locaux. C'est un support éducatif considérable et un travail sur l'autonomie qui n'a pas d'égal.

ÉDUCATIFS : L'idée de progression est très forte : le séjour constitue une période de perfectionnement pour chacun des adolescents. Le départ en séjour éducatif de chaque bénéficiaire est régi par la formalisation d'un contrat d'objectifs individualisé avec son éducateur·trice référent, qui servira de base pour évaluer avec eux des progressions précises. Pour ce faire, des entretiens individuels sont menés en début, milieu et fin de stage. Le séjour du mois d'août 2022 a été particulièrement remarquable car il a été vécu en immersion dans une ferme :

les éducateur·trices et adolescent·es ont vécu 6 jours in situ pour ce séjour dont le format répondait à un besoin de remobilisation juste avant la rentrée scolaire ; les adolescents ont assisté du matin au soir le fermier au soin et à l'entretien de l'ensemble des animaux. Des ateliers de récolte de légumes, de fabrication de pain et de beurre étaient au programme et au menu tous les jours.

LE COMITÉ DE FILIÈRE ANIMATION

EN 2022, SUITE AUX ASSISES DE L'ANIMATION ET AU PLAN D' ACTIONS GOUVERNEMENTALES « POUR UN RENOUVEAU DE L'ANIMATION EN ACCUEILS COLLECTIFS DE MINEURS », LE COMITÉ DE FILIÈRE ANIMATION A VU LE JOUR.

Ce comité rassemble l'ensemble des acteurs de la filière « Animation » : collectivités locales, associations de jeunesse et d'éducation populaire, financeurs, organisations patronales, organisations syndicales.

Il a pour mission de proposer des déclinaisons opérationnelles pour :

- soutenir les collectivités dans leur gestion des accueils collectifs de mineurs et enrichir le dialogue entre l'école et le périscolaire ;
- renforcer l'accès à la formation, améliorer la qualité de l'emploi et créer des passerelles entre les secteurs proches ;
- attirer davantage de jeunes vers l'animation volontaire en redonnant du sens à cette forme d'engagement et en améliorant concrètement les conditions de formation et d'emploi.

HUIT GROUPES DE TRAVAIL THÉMATIQUES SE RÉUNISSENT RÉGULIÈREMENT POUR RÉFLÉCHIR ET RECHERCHER DES SOLUTIONS COMMUNES :

- les délégations et coopérations locales des acteurs éducatifs,
- la Formation professionnelle initiale et continue,
- l'Emploi rémunération, parcours dans l'animation professionnelle
- Formation et emploi dans l'animation volontaire
- Observatoire de la filière
- Prévention et lutte contre les violences et les incivilités
- Handicap et inclusion
- SNU et filière animation

Ifac participe de façon active à tous les groupes de travail. Sans avoir été élu par ses pairs au bureau du Comité de filière, nous travaillons avec les associations membres du bureau du comité de filière au titre du collège « Jeunesse éducation populaire ». Nous avons de façon collégiale travaillé puis porté plusieurs premières propositions.

NOUS AVONS NOTAMMENT INSISTÉ SUR :

La nécessité de concevoir un PEdT de nouvelle génération qui concernera tous les enfants et jeunes de 0 à 18 ans et articulera les politiques publiques de l'éducation et de la petite enfance, de l'enfance et de la jeunesse. Ce PEdT nouvelle génération instituerait la mise en place d'un comité éducatif local.

La prise en compte dans le cadre de la future COG Etat-CNAF, d'un soutien financier des caisses d'allocations familiales pour garantir l'accès du plus grand nombre à des loisirs éducatifs de qualité et notamment, au bénéfice des territoires (QPV, ZRR, territoires ultramarins, etc.) et des publics les plus en difficultés (en situation de handicap, en situation de migration forcée, etc.).

Fixer l'objectif que toutes les personnes, dont l'activité d'animation est leur activité professionnelle principale (personnels associatifs et agents des collectivités), acquièrent « au minimum » une qualification professionnelle puis tendent vers une certification de niveau 4.

Un cadre commun applicable aux salariés professionnels de la branche ECLAT et aux agents de la fonction publique territoriale du temps de préparation en fonction du nombre d'heure en face du public et de rémunération des temps de préparation hors des tâches d'encadrement, assorti de modalités de financement à étudier au préalable, afin d'éviter d'augmenter la part contributive des familles, et selon des règles communes à la fonction publique territoriale et aux acteurs associatifs privés.

Ouvrir et financer un guichet unique d'aides au BAFA et au BAFD répertoriant toutes les aides nationales et territoriales auxquelles les jeunes ont droit pour financer leur formation en fonction de leur lieu de résidence.

Rémunérer les jeunes animateurs et animatrices lors de leur stage pratique du BAFA dès lors que le stagiaire entre dans les effectifs d'encadrement.

Revaloriser le CEE dès que possible à hauteur de 7 fois le smic horaire afin qu'aucun animateur occasionnel se soient payés en dessous du salaire minimum de croissance.

Relancer un plan national pour encourager le départ en « colos » pour soutenir l'accès de tous les enfants aux vacances collectives en intégrant une indemnisation digne des animateurs et animatrices qui les encadrent.

CONSEILLER



CONSEILLER



QUELS SONT LES SUJETS À LA MODE ?

L'ÉVALUATION ET LE RENOUVELLEMENT DES PEDT

Quoi que l'on en dise, le temps de la réforme des rythmes scolaires aura permis de penser le temps de l'enfant dans sa globalité. Les Projets éducatifs de territoire sont les socles des politiques locales et définissent les objectifs comme les interactions de chacun. Souvent élaborés entre 2013 et 2015, de gré ou de moindre gré, il est temps pour les communes de réactualiser leurs projets avec les acteurs du territoire.

L'ÉLABORATION DES NOUVELLES CONVENTIONS TERRITORIALES GLOBALES

Jusqu'à maintenant, la Caf formalisait son partenariat avec les collectivités par la signature de contrats enfance jeunesse (CEJ : contrats d'objectifs et de cofinancement permettant de soutenir le fonctionnement des services aux familles). Désormais, le partenariat s'incarnera dans une convention territoriale globale (CTG).

LA RECHERCHE DE NOUVELLES ORIENTATIONS JEUNESSE

Les politiques jeunesse ont besoin d'être repensées. Beaucoup de villes font le compte de leurs dépenses et s'interrogent sur leur efficacité. La politique jeunesse est un millefeuille qui superpose des initiatives et s'adresse souvent aux mêmes jeunes, dans divers endroits. Ifac invite à repenser les politiques jeunesse locales et à l'élaboration de PEPJ : Plan éducatif et de partenariat pour la jeunesse.

L'ÉVALUATION ET L'ÉVOLUTION DES POLITIQUES ENFANCE-JEUNESSE

Démarche qualité, recherche de nouvelles orientations, amélioration des services à la population, les élu-es et les services recherchent toujours à s'adapter aux besoins de leurs habitant-es. Nos interventions sont à la fois formelles et informelles : tout ne passe pas par une étude ; parfois le simple échange permet de dégager une nouvelle voie.

L'AIDE AU FONCTIONNEMENT DES INTERCOMMUNALITÉS

Nouvelles communes, SIVU, SIVOM, interco : le paysage territorial s'adapte aux besoins des territoires et invite à la collaboration entre les communes et les élu-es. Pas facile de gérer un territoire en commun, avec des moyens limités, notamment en milieu rural et sans un être expert des sujets délégués. Beaucoup d'élu-es ont besoin de conseils, d'analyse et d'outils méthodologiques pour prendre la main et piloter en conscience.

L'année 2022 a connu une recrudescence des demandes d'accompagnement des collectivités dans l'évaluation, le renouvellement, la réécriture et parfois la bonne mise en œuvre de leur projet éducatif dans les temps péri et extrascolaires.

Ifac a accompagné près de 100 collectivités sur le territoire national dans le cadre d'un partenariat renforcé avec les SDJES.

Fort des nouvelles conventions PEDT/Plan mercredi, nous avons élaboré et éprouvé un outil d'aide à l'écriture du projet, destiné aux DG et directions de services municipaux, des techniques d'animation collective pour faire émerger les idées, converger les intentions, adapter les actions aux réalités du territoire.

LES ÉTUDES EN 2022

MONTGERON (91) :

accompagnement du service enfance (étude des besoins, analyse de fonctionnement, préconisations d'évolution).

MULHOUSE (68) :

accompagnement de la ville à encadrer et rationaliser son soutien financier aux centres sociaux associatifs du territoire et formation des élus et des services au dialogue de gestion.

SIVU CIGALE (27) :

analyse de fonctionnement de l'intercommunalité sur les activités péri et extrascolaire.

PÉRIQUEUX (24) :

accompagnement de la ville dans la gestion en régie des activités péri et extrascolaire.

CHATENAY-MALABRY (92) :

démarrage de la démarche qualité des acm

Lancement de l'accompagnement de **25 VILLES DU 91, 94 ET DU 95** dans la rédaction des PEDT.

CONTRIBUER



ACTIONS ÉDUCATIVES ET CITOYENNES

En 2022, notre association a maintenu ses activités malgré une baisse de son nombre d'intervenant-es et l'arrivée de nouveaux référents régionaux. Nous avons renforcé notre accompagnement des territoires (formation initiale, ressource), et démultiplié les sources de financement.

Nous avons renouvelé nos outils de communication qui se veulent plus lisibles, et plus en phase avec les attentes des écoles, collèges, lycées et rectorats.

Nous avons constaté un changement de paradigme : dépassant le sujet du climat scolaire, les établissements scolaires ont demandé des actions relatives au bien-être. Ainsi, le harcèlement est complété voir remplacé par des actions : d'estime de soi, d'égalité filles garçons, de vie de groupe, de « bonheur à l'école », de gestion de ses émotions, des actions orientées sur les compétences psychosociales.

VALORISER LA PLACE DES AÎNÉS ET LES LIENS INTERGÉNÉRATIONNELS DANS NOTRE SOCIÉTÉ À ROQUEFORT-LES-PINS (06)



La Semaine Bleue, coordonnée par l'Uniopss, met en lumière les contributions de tous les « vieux », quels que soient leur âge et leur niveau d'autonomie, à la vie économique, sociale

et culturelle de notre pays. Elle insuffle un nouveau regard sur le vieillissement, renforce les liens entre les générations et nourrit la solidarité auprès des plus fragiles.

Les centres de loisirs maternels et élémentaires de Roqueforts-les-pins se sont investis au cœur de cette citoyenne en octobre 2022.

Les papis et mamies sont venus partager des moments de vie et d'animation avec les enfants de nos centres au travers d'ateliers culinaires, d'histoires... Les sourires sur les visages des uns et des autres en disent long sur l'importance de créer ces liens intergénérationnels.

CHIFFRES CLÉS

10 837 bénéficiaires de nos actions de citoyenneté, lois, droits des enfants, valeurs de la République et la Laïcité, lutte contre les discriminations, sport citoyen etc.

16 104 bénéficiaires de nos actions de lutte de bien-être, d'amélioration du climat scolaire : lutter contre le harcèlement et cyberharcèlement, être heureux à l'école etc.

7001 bénéficiaires d'actions d'éducation au développement durable : éco-délégués, chantiers nature etc.

1431 bénéficiaires d'action d'inclusion, dont l'accueil d'enfants en situation de handicap etc.

16 760 bénéficiaires d'actions de maintien dans la scolarité : accompagnement scolaire, devoirs faits, études surveillées, espace révision brevet/bac etc.

FROIDFOND (85) ORGANISE LA SEMAINE AVEC « MOINS D'ÉCRANS »

Du 3 au 6 mai, la ville de Froidfond et ifac ont organisé la semaine « Moins d'écrans ». La commune, à travers la mise en œuvre des parcours éducatifs du PEDT (projet éducatif de territoire), a voulu s'emparer de cette thématique qui lui tenait particulièrement à cœur. Au-delà des contenus proposés en classe sous forme de cycles de 5 à 6 séances dans l'année, ifac a accompagné



la commune dans l'organisation de cette semaine durant laquelle les enfants ont participé à des jeux avec leur famille, à des animations spécifiques à la bibliothèque et à une remise de diplômes « permis internet ». Le service « actions éducatives et citoyennes » d'ifac a également supporté la ville dans l'organisation d'une rencontre / échange avec les parents, très concernés par le sujet.

LES DROITS DE L'ENFANT À L'HONNEUR À JUVISY-SUR-ORGE (91)

Le droit d'avoir une identité, d'avoir une famille, d'être soigné, d'aller à l'école, d'être protégé de la violence, d'avoir un refuge, d'avoir des loisirs, à la liberté d'information et d'expression font partie des droits fondamentaux des enfants. Bien que partagés par 195 pays signataires de la Convention Internationale des Droits de l'Enfant le 20 novembre 1989, ceux-ci doivent constamment être rappelés et renforcés par des actions de communication, de sensibilisation et de valorisation.

Depuis plusieurs années, ifac consacre sa campagne nationale du mois de novembre aux Droits de l'Enfant. Depuis notre arrivée à Juvisy-sur-Orge en septembre 2021, nous avons pu constater que l'enfance et la jeunesse sont des piliers de l'action municipale.

Aussi, l'équipe de Juvisy a souhaité conjuguer cette campagne nationale dédiée aux enfants, aux enjeux portés par la ville en proposant les semaines des Droits de l'Enfant du 7 au 20 novembre 2022.

L'objectif, durant cette période, a été de mettre l'enfant au cœur de la cité, à travers diverses actions à destination des enfants, des jeunes, des parents

et des professionnels de l'éducation (formations déléguées de classe, ateliers pédagogiques, exposition virtuelle Unicef, visite de l'Assemblée Nationale etc.) Sur cette première édition réunissant plusieurs acteurs du territoire, 23 actions ont été menées et ont cumulé 900 participations.

Par ailleurs, ces semaines ont été parrainées par le COFRADE et l'UNICEF, avec des modalités de collaboration pérennes ont été engagées pour l'avenir.



Romain Reda, député de l'Essonne avec les enfants de Juvisy à l'Assemblée Nationale

LUTTE CONTRE LE HARCÈLEMENT



Notre intervention de lutte contre le harcèlement fut une nouvelle fois plébiscitée en 2022 : près de 16 000 élèves ont bénéficié de nos actions. En fonction des demandes des établissements scolaires, nous avons abordé les questions du cyberharcèlement,

des réseaux sociaux, des violences, de l'estime de soi, des dynamiques de groupe. Nous recourons aux études de cas, au photolangage, à la réalisation d'affiches, aux vidéos, et au théâtre forum qui rencontre un vrai succès. Nous connaissons des mobilisations fortes de certains établissements pour s'assurer que l'ensemble de leurs élèves disposent de la même (in)formation. Nous avons à ce titre participé à l'initiative du Grand Chalon réunissant 800 collégien·nes (sensibilisation) et 16 éducateur·trices (échange de pratiques). Lors de nos interventions, nous constatons un nombre de témoignages croissants de jeunes se déclarant victimes ou témoins de harcèlement. Aujourd'hui, la demande d'intervention augmente également dans les écoles élémentaires. Nous avons entamé un travail d'adaptation de nos actions pour soutenir le projet pHARe du ministère.

ÉCOLE DE LA PHILANTHROPIE

Cette année, 50 accueils de loisirs de ifac ont mobilisé près de 1 000 enfants pour répondre aux grands enjeux qui touchent notre société. Le programme allie réflexion individuelle de chaque enfant et réalisation collective. Il est composé d'activités pour développer l'empathie, susciter l'altruisme. Il se poursuit par la mise en place d'un projet au service d'une cause choisie par les enfants, soutenir une association de proximité.

Pour illustration, les enfants ont promu les gestes qui sauvent avec la Croix Rouge (Falleron) ; protéger leurs animaux favoris avec Nos Chats Sans Toit, le refuge Rêves de chiens et la SPA (Juvisy, Caudry) ; collecter les bouchons d'Amour pour les publics en situation de handicap (Gouzeaucourt) ; conduire l'opération « Pas de Noël sans jouet » avec les Restos du cœur (Villefranche-sur-Mer).

ÉDUCATION À LA SEXUALITÉ

Nous avons eu l'occasion de travailler sur une action d'éducation à la sexualité à la demande des infirmières scolaires d'un collège. Un travail collaboratif où d'un côté, les infirmières se sont chargées de l'apport éducatif sur la sexualité : le corps, l'identité et l'orientation sexuelle, les relations sentimentales, les violences sexuelles, les maladies sexuellement transmissibles, les méthodes de contraception avec la démonstration de la mise en place d'un préservatif masculin et féminin. Ifac, de l'animation de groupe pour s'assurer de l'attention des jeunes, de l'emploi de méthodes ludiques et participatives pour faciliter la compréhension.



SERVICE CIVIQUE

LE SERVICE CIVIQUE EN QUELQUES MOTS

- 1 mission d'intérêt général qui s'adresse aux jeunes de 16 à 25 ans, de 6 à 10 mois, à raison de 24 heures hebdomadaires minimum, au sein d'une collectivité territoriale ou d'un établissement public.
- 1 indemnité de 600,94 € prise en charge par : l'État (489,59 €) et l'organisme d'accueil (111,35 €)
- 1 régime complet de protection sociale financé par l'État.
- 1 accompagnement par un tuteur-trice et une aide dans la définition de leur projet d'avenir.
- 1 formation civique et citoyenne comprenant la formation aux premiers secours (PSC1).



LES MISSIONS

- Éducation pour tous et toutes
- Environnement et Développement durable
- Solidarité
- Santé
- Culture et loisirs
- Mémoire et citoyenneté

AU SERVICE D'UN MONDE MEILLEUR

TÉMOIGNAGE DE MARIE-ALIX BODHUIN



Au cours de mes études en Master d'Ingénierie en Paysage, j'ai souhaité faire une pause d'une année pour réfléchir à mon avenir et à mes engagements. Réaliser un service civique avec le collectif « Paysages de l'après-pétrole » me permet d'aller au contact de nombreux publics et acteur-trices parisiens et régionaux etc. de découvrir l'éventail des problématiques ou des engagements liés au développement durable et à la préservation de nos paysages. J'ai l'occasion d'observer différents mécanismes sociétaux mis en jeu pour l'amélioration du cadre de vie des générations futures : réflexion, sensibilisation, éveil des consciences, information... Mes missions consistent à participer à la vie d'un réseau de territoires (échanges entre professionnels de l'aménagement du territoire), à l'observation d'un dispositif sur la spatialisation des énergies renouvelables et à la vie d'une association engagée pour la qualité de nos espaces de vie.

Mon service civique me permet à la fois de participer activement aux actions et animations du Collectif, mais aussi de découvrir de nouveaux débouchés professionnels et de faire la connaissance d'élus et des 70 membres professionnels engagés bénévolement au sein du collectif PAP pour agir pour un monde meilleur.

ZOOM SUR NOTRE PARTENAIRE ASSOCIATION DE SOLIDARITÉ AVEC TOUS LES IMMIGRÉS (ASTI) À ISSY-LES-MOULINEAUX

Association
de Solidarité
avec Tous
les Immigrés

L'ASTI a pour vocation d'aider les familles, les jeunes et les personnes isolées à favoriser les relations interculturelles et à lutter contre les préjugés et le racisme. Les volontaires Mélanie et Marine, en lien avec la chargée de médiation sociale, ont permis de faciliter la prise en charge des usageres en favorisant l'accès à l'information sur leurs droits et devoirs. Elles participent également au suivi individuel et collectif des familles et apportent aux personnes (particulièrement aux femmes issues de l'immigration) des informations et réflexions pouvant faciliter leur intégration.

LA FORMATION CIVIQUE ET CITOYENNE

En juin 2022, ifac organisait sa première formation Civique et Citoyenne sur le thème de l'engagement à destination des volontaires engagés en service civique.

Cette formation participative a pour but d'échanger sur la notion d'engagement et d'appréhender les différents dispositifs existants comme les chantiers jeunes, les échanges de jeunes, le Service Volontaire Européen, le programme Jeunesse Solidarité International, VVSI, le Service Civique ou encore Erasmus.

Les volontaires présent-es lors de cette journée agissent auprès des nos partenaires : Colibris, SMLH, Créatéo. Ils-elles ont pu échanger et nous raconter leur quotidien en mission lors du temps « Regards croisés ». Le jeu de plateau et la boussole de la « Mobil' Box » ont permis aux volontaires de se projeter de manière concrète et ludique dans leur engagement futur.



L'EMPLOI : LEVIER D'INSERTION

Ifac mène des actions d'insertion globales ayant pour objectifs le retour à l'emploi ainsi qu'un travail sur la résolution des problèmes périphériques d'accès à l'emploi (insertion sociale).

Les formateur-trices ifac sont reconnus pour leurs compétences sur le champ de l'insertion sociale et professionnelle.

Nos accompagnements sont d'ordres individuels mais aussi collectifs et sont axés sur des valeurs citoyennes. Ils tiennent compte des besoins et de l'avancée de chacun·e sur le chemin qui mène à l'emploi. Nos actions permettent ainsi une redynamisation, le renforcement du lien social et surtout un sentiment d'écoute pour les personnes en situation de précarité et/ou éloignées de l'emploi.

INSERTION SOCIO-PROFESSIONNELLE

Soutien intensif préalable à l'emploi (SIPE)
Ateliers Conseil (ATC)
Activ'projet (ACP)
Dynamique insertion (95)
Parcours Coordonnés
Action de Formation Collective (AFC)
Accompagnement de jeunes majeur·es

INSERTION SOCIO-CULTURELLE

Ateliers socio-linguistique
Ateliers cuisine

CHIFFRES CLÉS

9 départements :

92, 75, 95, 71, 69, 38, 26, 74, 13

19 158 personnes accompagnées

ATELIERS-CONSEILS

Déjà actifs sur nos territoires, le nouveau marché « Ateliers-conseils » se développe sur le Rhône ainsi que sur de nouveaux sites en Saône-et-Loire et dans la Nièvre. Les ateliers-conseils sont organisés pour les demandeurs d'emploi qui souhaitent s'outiller pour améliorer leur recherche. Ils sont organisés autour de 5 pôles : choisir un métier, se former, préparer sa candidature, trouver un emploi et créer une entreprise.

ACTIONS DE FORMATIONS COLLECTIVES

Dans le cadre d'un marché Pôle Emploi, ifac a obtenu la gestion des Actions de Formation Collective (AFC). Ces dispositifs ont pour objectif l'acquisition de compétences transverses, à destination des publics infra bac et en situation d'illettrisme sur l'ensemble de nos territoires Centre Est (hormis la Bourgogne, la Drôme et l'Ardèche). L'objectif de cette formation de 16 semaines est la remise à niveau (selon le référentiel CléA*) et le travail sur un projet professionnel notamment lors d'une immersion.

*CléA : certification ayant pour objet la validation et, si nécessaire, l'acquisition d'un socle de connaissance de base. Elle atteste que son détenteur possède une maîtrise suffisante des connaissances et compétences indispensables à son évolution professionnelle, dans 7 domaines fondamentaux

PARCOURS COORDONNÉS

Le département de la Haute-Savoie a renouvelé sa confiance jusqu'en 2025 avec la mise en place d'une nouvelle offre de service d'accompagnement à destination des bénéficiaires du RSA. Ifac contribue ainsi à la mise en dynamique d'un parcours d'insertion dès l'ouverture des droits. Ces parcours se déclinent en trois mesures d'accompagnement : « Parcours Citoyenneté » pour les personnes les plus éloignées de l'emploi, « Parcours Passerelle » pour celles ayant encore des freins à lever avant d'envisager un emploi durable et « Parcours Employabilité » pour les plus proches de l'emploi. Cet accompagnement allie des entretiens individuels, des ateliers collectifs et s'appuie sur une démarche partenariale forte, de proximité.

UN PARCOURS, UNE HISTOIRE

Sandra a intégré le parcours Citoyenneté en février 2022 après différents suivis. À 34 ans, elle a une situation familiale complexe, n'est pas mobile mais envisage de passer le permis de conduire. Sandra est sans emploi depuis 2014, a des soucis de santé qui la complexent. Elle se sent perdue. Après avoir défini avec elle des axes de « travail » autour de sa santé, de sa mobilité et de son projet professionnel, l'accompagnement se met en place. Après avoir trouvé avec elle des rendez-vous médicaux et entamé notre partenariat avec WIMOOV pour la mobilité, nous avons identifié avec Pôle Emploi les entreprises en lien avec ses compétences pour le métier d'agent de fabrication sur ligne. Après 2 immersions, une Action de Formation en Situation de Travail (AFEST) a été mise en place et a permis de sécuriser son recrutement sur un poste technique. Sandra a aujourd'hui un CDI.

PARTIR EN VACANCES

Depuis plus de 25 ans, Magellan organise des séjours de vacances en France et à l'étranger. L'identité de Magellan, à l'image du navigateur éponyme, est façonnée par un désir de découvertes et d'aventures, notamment humaines et collectives.



SÉJOURS À L'ÉTRANGER

La culture, les langues, l'éducation au voyage, la relation et l'ouverture à l'autre sont des axes forts du projet Magellan et les séjours à l'étranger en sont le meilleur exemple. C'est donc avec fierté que nous avons pu proposer à nouveau des séjours à travers l'Europe après la période de pandémie, et que nous nous projetons déjà sur les destinations long courrier pour 2023.

En 2022, ce sont plus de 140 adolescent·es qui ont pris part durant l'été à plusieurs séjours itinérants en Grèce, en Sicile, et en Europe centrale à Budapest, Prague et Berlin.

SÉJOURS EN FRANCE

Nous continuons à proposer un panel de séjours en France avec quelques nouvelles destinations : Le Val-de-Seine aux portes de l'Île-de-France, Santec dans le Finistère, La Selle Craonnaise en Mayenne, Agon-Coutainville dans le Cotentin et La Bourboule au cœur de l'Auvergne.

La principale nouveauté de cette saison passée est l'offre de séjours d'hiver à la montagne. En 2022, ce sont près de 200 enfants et adolescent·es qui ont pu profiter de la découverte du milieu montagnard et des pratiques sportives comme le ski, le snowboard, le ski de fond, le biathlon, le chien de traîneaux, les rando-raquettes, etc. dans les grandes stations des alpes autour du domaine des Sybelles, ainsi qu'à Serre-Chevalier et Chamrousse.

MAGELLAN LOISIRS

Magellan loisirs continue son activité. En plus des deux centres de loisirs d'entreprise d'OVH Cloud à Roubaix et du centre d'affaire de la Boursidière au Plessis Robinson, une structure d'accueil et d'accompagnement a vu le jour au sein de la prestigieuse école du Louvre à destination de ses étudiant·es.

SÉJOURS APPRENANTS : LA RENCONTRE AVEC IFAC

Le succès du dispositif « Campus apprenant » d'ifac a été en 2022 au rendez-vous. Le Domaine de Grosbois dans le Val-de-Marne a accueilli plus de 360 enfants qui ont participé à des séjours thématiques autour du journalisme, de l'apprentissage des échecs, de la sécurité routière et du savoir-nager, avec des ateliers de renforcement des acquis scolaires (lecture, écriture, anglais, mathématiques...).

Le Campus apprenant a été renforcé avec un dispositif destiné aux adolescent·es et préadolescent·es qui ont été accueilli·es au Domaine de Comteville pour des séjours sportifs encadrés notamment par des bénévoles de l'unité d'élite de police du RAID. Ces séjours de cohésion tendent à répondre aux problématiques grandissantes de délinquance précoce et de rixes dans certains quartiers de l'Essonne et du Val de Marne.

CHIFFRES CLÉS

37 séjours de vacances

1046 participant·es



ACCUEILLIR LA PETITE ENFANCE



Chabullon est la marque initiée par Ifac pour répondre aux besoins de gestion des établissements d'accueil de la petite enfance de nos partenaires. En 2022, nous avons ouvert 10 nouvelles crèches dont les deux premières en Île-de-France. Nous déployons des projets simples, centrés sur l'éveil des enfants et sur la parentalité. Ifac, avec Chabullon, est le seul gestionnaire de crèches qui soit à la fois organisme de formation qualifiant aux métiers de la petite enfance et gestionnaire des crèches. Former pour mieux appliquer. Apprendre pour mieux transmettre.

LES TEMPS FORTS DE NOS CRÈCHES EN 2022 :

- La semaine du goût au mois d'octobre
- La fête d'Halloween
- La journée internationale des droits des enfants
- Le spectacle de fin d'année et le goûter pour les parents
- Le goûter de la galette des rois avec les parents
- La Chandeleur, crêpes préparées par les enfants et cuites par les professionnel·les
- La fête du printemps : jardinage avec l'aide de parents volontaires
- Participation à la semaine du développement durable
- Le Carnaval avec un défilé dans le village et un goûter avec les parents
- La chasse aux œufs
- La fête de la musique
- La venue de la ferme pédagogique
- La visite de la caserne de pompiers
- La fête de l'Été, occasion d'accueillir les nouvelles familles et de dire au revoir aux futur·s écolier·es

CHIFFRES CLÉS

- 17** Crèches, micro-crèches
- 7** RPE (relai petite enfance)
- 1552** Familles et usagers
- 89 643** Journées enfants
- 16** Communes



PROLONGER L'ÉCOLE

CHIFFRES CLÉS

8633 bénéficiaires
149 enseignant·es / salarié·es
28 écoles
6797 études sur l'année

POUR LES ENFANTS, DÈS LE CP APRÈS LA CLASSE :

ÉTUDES SURVEILLÉES

Les encadrant·es sont disponibles pour accompagner l'enfant dans la réalisation de ses devoirs.

OU

ÉTUDES DIRIGÉES

Les professeur·e·s corrigent les devoirs. Les groupes de travail sont réduits.

POUR LES FAMILLES

ÉTUDIONS =

service en + après l'école

- réservation et paiement en ligne : facile à gérer et souple
- un tarif à la carte en fonction du nombre d'études



La coordination d'étudions assure l'organisation et le bon fonctionnement du service (inscriptions, accueil téléphonique des familles, facturation, gestion des encadrant·e·s)

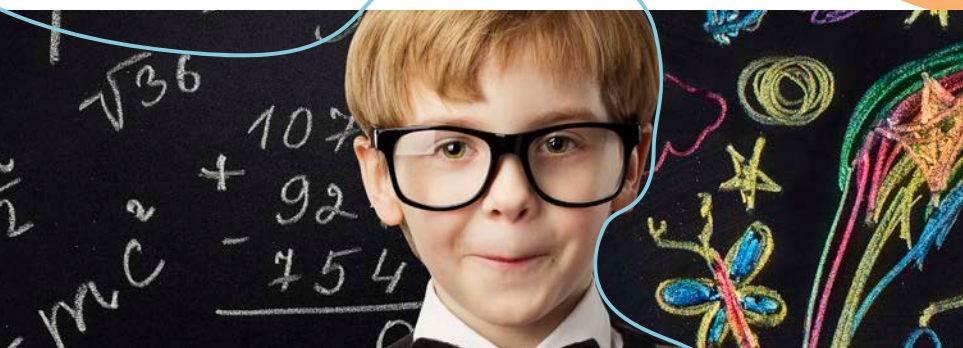
ÉCOLE

Le ou la référent·e sur place est en lien avec les familles et études pour la gestion des études.

LE DISPOSITIF ÉTUDIONS À MONTSOULT (95)

En décembre 2022, la collectivité et les parents d'élèves de Montsoult faisaient appel à ifac afin de mettre en place un dispositif en charge des études dirigées. En effet, ces derniers étaient soucieux de réduire une certaine fracture scolaire, les écarts et inégalités pouvant exister entre les élèves qui travaillent en dehors de la classe et les autres.

Grâce à l'appui des enseignant·es et des agents de terrain, les parents sont aujourd'hui très satisfaits de la prestation d'Étudions dans l'école.



**DÉCOUVREZ
NOS ACTIONS
DE SCOLARITÉ**

ILS NOUS FONT CONFIANCE

L'Haÿ-les-Roses
 Thiais
 Sucy-en-Brie
 Ormesson-sur-Marne
 Maisons-Alfort
 Le Raincy
 Ézanville
 Craponne

ACCOMPAGNER LES PERSONNES EN SITUATION DE HANDICAP



IPSiS, association à but non lucratif, œuvre depuis plus de 30 ans à l'élaboration de projets et à la gestion d'établissements ou services ayant pour objectif d'accompagner les personnes en situation de handicap dans la réalisation de tous les actes de la vie courante.

Les valeurs et missions de l'association sont :

- La lutte contre les discriminations et les exclusions,
- Le droit à la dignité et à la reconnaissance de chacun·e, quel que soit son origine, son sexe, ou son handicap,
- La promotion de l'autonomie et l'épanouissement des personnes vulnérables,
- L'accès à la citoyenneté et à l'inclusion sociale, scolaire ou professionnelle des personnes en situation de handicap.

Partagées par chacune des acteurs·trices œuvrant à son action, ces valeurs sont déclinées au quotidien, par des équipes de professionnel·les pleinement investies, dans chacun des établissements ou services que gère l'IpSiS.



CHIFFRES CLÉS :

ÉTABLISSEMENT

NB DE PLACES

Reims ESAT ELISA 51	59
Chelles ESAT ELISA 77	82
Saint Thibault Des Vignes SESSAD MELANIE	50
Lognes SAAAIS MELINA	40
Stains SESSAD La Roselière	60
Combs-la-Ville ESAT ELISA Sénart	104
Aix-en-Provence ESAT ELISA 13	84
Nîmes ESAT ELISA 30	86
Pechbonnieu ESAT ELISA 31	65
Avignon ESAT ELISA 84	25
Aix/Avignon ESAT OpEN Provence	55
Livry Gargan SESSAD SELIA	39

NOMBRE DE COLLABORATEURS

150

MISE EN ŒUVRE DE LA FONCTION « COORDONNATEUR DE PARCOURS »

En 2022, afin de répondre aux attentes des pouvoirs publics dans une logique de « parcours » et d'être au plus près de l'évolution des besoins des usager·es, l'IpSiS a inscrit 12 de ses collaboratrices exerçant des fonctions éducatives ; Accompagnatrice à l'emploi, Educatrices spécialisées ou CESF (Conseillère en Economie Sociale et Familiale), dans une démarche de formation qualifiante. Ces collaboratrices qualifiées se sont vu proposer l'évolution de leur fonction vers celle de Coordonnateur de parcours, qui leur confèrera le statut de cadre technique. Leur mission vise à garantir et coordonner le parcours inclusif des usager·es, d'insertion et de maintien dans la société, dans l'activité professionnelle, dans la scolarité et dans le suivi en santé.

ESAT : Etablissement et Service

d'Accompagnement par le Travail

SESSAD : Service d'éducation spéciale et de soins à domicile

SAAAIS : Service d'Aide à l'Acquisition de l'Autonomie et à l'Intégration Scolaire

PRÉVENIR LES EXCLUSIONS

Ifep est un acteur incontournable de la prévention spécialisée. La Prévention spécialisée s'adresse aux jeunes des quartiers définis comme prioritaires au titre de la politique de la ville ou au vu des indicateurs de précarité. Elle touche principalement les jeunes de 16 à 25 ans, en risque de marginalisation, mais peut également aller à la rencontre des plus jeunes, lorsque cela s'avère nécessaire.

Fondée sur le principe de la libre adhésion, l'intervention éducative s'effectue en allant au contact des jeunes dans la rue, ou dans les lieux où ils peuvent se rassembler. La mise en place d'actions ou de projets collectifs, et l'accompagnement individuel dans la résolution des difficultés repérées pour chacun, permet aux jeunes des quartiers de trouver des adultes responsables et attentifs à leur évolution et à leur bonne intégration dans la cité.

IFEP INTERVIENT DANS LES DÉPARTEMENTS DES YVELINES, DE L'EURE, EURE-ET-LOIR ET OISE.

L'ASSOCIATION AGIT AU COEUR DES QUARTIERS DE 21 COMMUNES.

Dans les **Yvelines**, la prévention est prise en charge intégralement par le Département des Yvelines.

Près de **4000 jeunes** accompagné·e·s individuellement // **72 éducateurs·trices** // Un budget de près de **6 M€** à la charge du Département // **15 communes** : Aubergenville, Chanteloup-les-Vignes, Guyancourt, Ecqueville, Elancourt, La Verrière, Les Mureaux, Limay, Mantes-la-Jolie, Mantes-La-Ville, Meulan-en-Yvelines, Poissy, Trappes.

Dans **l'Eure** : le département a choisi Ifep pour assurer des missions de prévention : Plus de **400 jeunes** en relation pour **80 suivi·e·s** // **8 éducateurs·trices** // **3 communes** : Evreux, Louviers-Val de Rueil, Vernon.

Dans **l'Oise**, le département élargit le spectre d'intervention d'Ifep : Plus de **300 jeunes** suivi·e·s pour un accompagnement individuel // **12 éducateurs·trices** // **2 communes**: Beauvais, Creil

Dans **l'Eure et Loir**, **124 jeunes** sont en suivi à Dreux.



SIÈGE SOCIAL :
53 RUE DU RÉVÉREND PÈRE CHRISTIAN GILBERT
92665 ASNIÈRES CEDEX

SIÈGE ADMINISTRATIF :
BP 11 313 - 78203 MANTES LA JOLIE CEDEX
01 34 77 30 64

PRÉSIDENT : THIERRY OLIVE

FOCUS SUR

LES CHARGÉ·ES DE PRÉVENTION COLLÈGES DANS LES YVELINES

Le collège est un lieu privilégié pour passer des messages préventifs à tous·tes, pour identifier et soutenir les talents et les compétences. À la demande du département des Yvelines, les chargé·e·s de prévention Ifep assurent une veille sociale et régulent les conflits. Avec les enseignant·e·s, ils·elles repèrent les difficultés des élèves. Ces difficultés peuvent être sociales, personnelles, scolaires, relationnelles... Sur ces constats, ils·elles assurent un accompagnement individuel, associent les familles et mènent des actions éducatives de prévention (citoyenneté, estime de soi, harcèlement, santé, prévention de la radicalisation, solidarité internationale, prévention des conduites addictives...)

- **25 collèges & 1542 jeunes** en suivi
- **10 000 bénéficiaires** des actions éducatives.

LE DISPOSITIF LOGEMENT RELAIS, POUR LES FEMMES VICTIMES DE VIOLENCE INTRA-FAMILIALES

Le dispositif Logement Relais est porté par Ifep depuis septembre 2019. Il a été mis en place afin de répondre aux difficultés rencontrées pour loger en urgence les jeunes femmes, âgées de 18 à 25 ans qui sont victimes de violences intrafamiliales. Ifep propose à la fois un lieu d'hébergement protégé et un accompagnement social global.

Le dispositif compte actuellement **5 logements** sur le département des Yvelines pouvant accueillir jusqu'à **8 jeunes femmes**.

CHIFFRES CLÉS

74 éducs

9736 jeunes en contacts

2512 jeunes suivi·e·s

21 communes partenaires

1 adulte pour **34** jeunes en suivi

NOTRE RÉSEAU

Ifac déploie son action en partenariat avec des acteurs référents dans leur domaine, afin d'adapter son accompagnement et de proposer des projets en phase avec les évolutions de la société.



Agence du service civique

Ifac collabore avec une cinquantaine de partenaires sur le service civique pour mettre en œuvre un engagement volontaire au service général.

CULTURE ET LOISIRS

- Association ECLA (Espace Clodoaldien de Loisirs et d'Animation)
- Maison pour Tous Ville d'Avray
- Football Américain Bordeaux
- Futsal Paris XV
- Ligue Nouvelle Aquitaine de Football Américain
- Association LEPAS - Loisirs Educatifs et Physiques
- Intermittence

ÉDUCATION POUR TOUS-TES

- Association Colbris
- Createo IDF
- Groupe Scolaire Jean Cassaigne
- Ligue des Pays de la Loire
- Lycée Frédéric Mistral
- Mairie d'Enghien les Bains
- Ville de Taverny

ENVIRONNEMENT

- Association Action Transition
- Association Cybelle Planète
- Association Embracing the world - France
- Association des Enfants et des Arbres
- Association Fève
- Association France Nature Environnement
- Association Génération Lumière
- Association HISA
- Association L'Essentiel
- Association Les Petits Malins
- Association Mountain Riders
- Association pour un Centre de Sauvegarde des Pays de Savoie
- Association Régie de quartier Vaugirard
- Association Terre et Cité
- Association Totem
- Association World Cleanup Day France
- Collectif des Paysages de l'Après Pétrole
- CEN Besançon
- Centre de Soins de la Faune Sauvage
- FederAction Madagascar
- Fondation pour la Nature et l'Homme
- GEPOG
- Women for Sea

MÉMOIRE ET CITOYENNETÉ

- Association de préfiguration de la Régie de quartier de Vaugirard
- Mairie de Verrières-le-Buisson
- Société des membres de la Légion d'honneur
- Mairie du 15^{ème} arrondissement de Paris
- Mairie de Verrières-le-Buisson

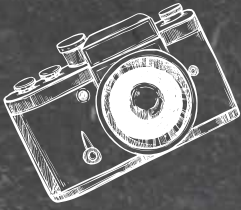
SOLIDARITÉ

- AMF
- Adaptés
- Association France Sauvetage 84
- Association ASTI (Association de Solidarité avec Tous les Immigrés)
- Le Tremplin Autisme Isère
- Migrations & Développement

Conseils départementaux du 13, 37, 34, 38, 43, 76, 78, 85, 89, 97, 92, 93, 95.

L'ARDOISE

#Instants2022



#cabane

#Mimet



#SousLeSo



#Claretiere

#LeFontanil



#Gergy

#Àl'eau!



#Clisson

#RaidAventure



#Jardinage

#SalsesLeChateau





#leil
#Marcoing



#LeRaincy
#SéjourEnCroatie



#ChâteauVertigineux
#XaintrieValDordogne



#L'Odyssee
#ASBA



#Observation
#faune
#BasseGoulaine



#Epervans
#ToutSchuss!





RETROUVEZ-NOUS SUR
WWW.IFAC.ASSO.FR



53 RUE DU RÉVÉREND PÈRE CHRISTIAN GILBERT
92600 ASNIÈRES-SUR-SEINE